

**Uchwała Nr XXVII/263/2012**  
**Rady Miasta Nowego Sącza**  
**z dnia 24 kwietnia 2012 r.**

*w sprawie: przyjęcia Nowosądeckiego Programu Rozwoju Przedsiębiorczości.*

Na podstawie art. 18 ust. 2 pkt. 6 ustawy z 8 marca 1990 r., o samorządzie gminnym (Dz. U. z 2001 r., Nr 142, poz. 1591 z późn. zm.) Rada Miasta Nowego Sącza na wniosek Prezydenta Miasta Nowego Sącza uchwała, co następuje:

§ 1. Przyjmuje się Nowosądecki Program Rozwoju Przedsiębiorczości stanowiący załącznik do niniejszej uchwały.

§ 2. Zobowiązuje się Prezydenta Miasta Nowego Sącza do powołania Koordynatora programu oraz Koordynatorów działań do 15 maja 2012 roku.

§ 3. Wykonanie uchwały powierza się Prezydentowi Miasta Nowego Sącza.

§ 4. Uchwała wchodzi w życie z dniem podjęcia.

Przewodniczący Rady Miasta  
(-) *Jerzy Wituszyński*

Załącznik  
do Uchwały Nr XXVII/263/2012  
Rady Miasta Nowego Sącza  
z dnia 24 kwietnia 2012 r.

# **Nowosądecki Program Rozwoju Przedsiębiorczości**

Nowy Sącz, luty 2012

## Spis treści

Wprowadzenie .....	3
1. Przedsiębiorczość na Sądecczyźnie - ogólne wnioski z badań .....	4
2. Objasnienia metodyczne .....	6
3. Cele i priorytety Nowosądeckiego Programu Rozwoju Przedsiębiorczości .....	8
4. Projekty Nowosądeckiego Programu Rozwoju Przedsiębiorczości.....	9
Obszar priorytetowy 1: Zagospodarowanie przestrzenne .....	11
Obszar priorytetowy 2: Działania promocyjno - organizacyjne .....	12
Obszar priorytetowy 3: Tworzenie korzystnych warunków finansowych .....	17
Obszar priorytetowy 4: Działalność edukacyjno - informacyjna.....	19
5. Zasady monitoringu oraz oceny programu .....	21
Załączniki .....	22

## Wprowadzenie

Nowosądecki Program Rozwoju Przedsiębiorczości (NPRP) jest kolejnym przedsięwzięciem realizowanym przez władze Nowego Sącza, ukierunkowanym na stymulowanie rozwoju społeczno - gospodarczego miasta. Głównym argumentem przemawiającym za opracowaniem Programu jest możliwość planowego, opartego na dobrej podstawie analitycznej, realizowania działań ukierunkowanych na tworzenie korzystnych warunków do rozwoju przedsiębiorczości, z pożytkiem dla środowiska lokalnego.

Przedsiębiorczość jest jednym z najważniejszych czynników rozwoju społeczno - gospodarczego, bez względu na skalę obszaru, który poddano analizie. Dla określenia zakresu przedmiotowego projektów ujętych w NPRP przyjęto definicję przedsiębiorczości obejmującą:

- 1) procesy, poprzez które podmioty identyfikują możliwe korzyści na rynku i starają się zrealizować swoje plany,
- 2) rozwój przedsięwzięć gospodarczych i firm,
- 3) zespół działań człowieka niezbędnych do wypełnienia punktów 1 i 2.

NPRP jest skonkretyzowaniem celów strategicznych zawartych w Strategii Rozwoju Nowego Sącza do 2020 przyjętej Uchwałą Nr XXXVIII/443/2008 Rady Miasta Nowego Sącza z dnia 17 grudnia 2008 r. W Programie został wyznaczony cel główny oraz cele szczegółowe. Osiągnięcie tych celów będzie możliwe dzięki włączeniu się i zaangażowaniu podmiotów z różnych środowisk: pracowników samorządu, przedsiębiorców, szkół i uczelni oraz instytucji otoczenia biznesu. Występując razem zwiększą się szanse na urzeczywistnienie przyjętych założeń Programu.

Program adresowany jest do samorządu Nowego Sącza, ale pożądane jest, by promowano go w powiecie nowosądeckim i skorelowano z podobnymi dokumentami powiatu i gmin powiatu nowosądeckiego.

NPRP powstał na podstawie przeprowadzonych badań oraz propozycji członków Grupy roboczej powołanej przez Prezydenta Miasta Nowego Sącza do jego opracowania. Ważnym elementem uspołeczniającym Program było włączenie w jego opracowanie przedstawicieli środowisk gospodarczych oraz edukacji, którzy wskazali potrzeby w zakresie rozwoju przedsiębiorczości.

Prace redakcyjne nad projektem NPRP zostały wykonane przez dr Dariusza Woźniaka i dr Marka Rutkowskiego z Wyższej Szkoły Biznesu - NLU w Nowym Sączu.

# 1. Przedsiębiorczość na Sądecczyźnie - ogólne wnioski z badań

## Cechy sądeckiej przedsiębiorczości

Jednym z czynników motywujących do założenia własnej działalności gospodarczej w Nowym Sączu i na Sądecczyźnie jest relatywnie trudna sytuacja na rynku pracy i konieczność „wzięcia sprawy we własne ręce” - taką opinię wyrażało wielu badanych ekspertów. „Konieczność” jako przesłanka przedsiębiorczości jest częściej właściwa krajom o niskim poziomie rozwoju. Wraz ze wzrostem dobrobytu preferowanym sposobem na życie jest etat.

Charakterystycznym dla polskich przedsiębiorców, w porównaniu do innych krajów, jest optymizm. Na Sądecczyźnie dodatkowo obserwujemy zjawisko nazywane przez respondentów „patriotyzmem lokalnym”, przejawiającym się m.in. w priorytetowym traktowaniu lokalnych partnerów biznesowych lub przykładaniu stosunkowo dużego znaczenia do kulturowych czynników lokalizacyjnych oraz głęboką więź emocjonalną z tym terenem.

## Infrastruktura

W krajach na podobnym poziomie rozwoju jednym z decydujących czynników rozwoju przedsiębiorczości jest dostępność komunikacyjna. Jest to podstawowy czynnik warunkujący przejście do następnego stadium rozwoju. Problem ten jest szczególnie widoczny z perspektywy Nowego Sącza i Sądecczyzny. Znajduje to potwierdzenie w wynikach badań bezpośrednich przeprowadzonych na potrzeby Nowosądeckiego Programu Rozwoju Przedsiębiorczości, a także w innych licznych opracowaniach zewnętrznych.

Słabo oceniana jest również infrastruktura wewnętrzna oraz polityka przestrzennego zagospodarowania Nowego Sącza i Sądecczyzny. Z punktu widzenia przedsiębiorców przeszkadza brak pomysłu na kształtowanie tego miejsca. Pochodną są niedostatki w infrastrukturze drogowej, sanitarnej, turystycznej oraz brak terenów inwestycyjnych.

## Relacje przedsiębiorcy - urzędy

Ważna dla przedsiębiorców jest profesjonalna obsługa ze strony urzędów administracji, m.in. skrócenie terminów oczekiwania na decyzje, a także ułatwienie kontaktu z władzami publicznymi. Koniecznym jest przygotowanie pakietów oferty dla potencjalnych inwestorów oraz prowadzenie skutecznej polityki informacyjnej zarówno zewnętrznej, jak i wewnętrznej. Założenie przedsiębiorstwa, zdaniem respondentów, nie przysparza większych trudności, a przedsiębiorcy są coraz lepiej obsługiwani.

## Promocja Nowego Sącza i Sądecczyzny oraz działania lobbingsowe

Promocja Nowego Sącza i Sądecczyzny oceniana jest przez większość ekspertów jako relatywnie niedoskonała. Ma to przełożenie również na przedsiębiorczość. Biorąc pod uwagę atuty regionu, znaczenie turystyki, promocja - w tym kształtowanie wizerunku - odgrywa kluczową rolę. Jako relatywnie słaba oceniana jest również współpraca pomiędzy samorządami na Sądecczyźnie oraz pomiędzy Urzędem Miasta Nowego Sącza, a Starostwem Powiatowym w Nowym Sączu. Rozwój przedsiębiorczości wymaga zacieśnienia współpracy pomiędzy wymienionymi podmiotami i zdecydowane wzmocnienie działań lobbingsowych, zarówno na poziomie województwa, jak i centralnym. Siła głosu Sądecczyzny oceniona została przez ekspertów dość nisko. Wynikiem tego jest stopniowa marginalizacja regionu.

## Edukacja

Obok informacji zebranych bezpośrednio od uczniów szkół ponadgimnazjalnych w Nowym Sączu oraz studentów sądeckich uczelni, wiele uwag w obszarze edukacji zgłaszali również eksperci. Jednym z ważnych problemów jest dość niski stopień korelacji pomiędzy ofertą dydaktyczną i potrzebami rynku pracy. Sytuacja taka może być wynikiem m.in. słabej współpracy i komunikacji pomiędzy przedsiębiorcami, szkołami i uczelniami, jednostkami badawczymi oraz władzami lokalnymi. Ponadto na rynku lokalnym/regionalnym zauważalny jest brak analiz i prognoz związanych z potrzebami rynku pracy, trendami jego rozwoju. Podczas badań respondenci często zwracali uwagę na mało praktyczne kształcenie młodych mieszkańców Sądecczyzny w zakresie przedsiębiorczości. Słabością jest małe zaangażowanie praktyków w proces dydaktyczny.

W zakresie edukacji ważnym jest również uruchomienie dla uczniów szkół ponadgimnazjalnych dodatkowych zajęć z zakresu przedsiębiorczości.

**Kapitał/finanse**

Problemem wielu młodych, potencjalnych przedsiębiorców jest brak środków finansowych na rozpoczęcie działalności gospodarczej. Wielu respondentów warunkuje rozpoczęcie działalności gospodarczej od wsparcia finansowego. Zdaniem badanych cennym byłoby uruchomienie dodatkowego programu wsparcia pożyczkowo-kredytowego.

Pozostałe wnioski z badań oraz szczegółowa prezentacja wyników badań zostały przedstawione w raporcie pn. *„Przedsiębiorczość na Sądecczyźnie - wyniki badań. Badania zrealizowane na potrzeby Nowosądeckiego Programu Rozwoju Przedsiębiorczości.”*. Raport ten dostępny jest na stronie internetowej miasta Nowego Sącza [www.nowysacz.pl](http://www.nowysacz.pl).

## 2. Objąsnienia metodyczne

### Istota i założenia programu

Nowosądecki Program Rozwoju Przedsiębiorczości (NPRP) ma na celu wskazanie głównych działań samorządu adresowanych do przedsiębiorców - obecnych i przyszłych - w powiązaniu ze Strategią Rozwoju Miasta w zakresie odnoszącym się do przedsiębiorczości. Zawiera zestaw działań, które mają być poddane rygorom zarządzania merytorycznego i finansowego.

Podstawowe założenia NPRP zawierają się w następujących przesłankach:

- 1) przedsiębiorczość uważa się za kluczowy czynnik rozwoju gospodarczego Nowego Sącza;
- 2) władze publiczne w ramach swoich kompetencji powinny dołożyć wszelkich starań, aby sprzyjać ułatwieniom w prowadzeniu działalności gospodarczej;
- 3) docelowo program powinien dotyczyć Sądeccyzny.

### Funkcje programu

NPRP spełnia następujące funkcje:

- **porządkującą i koordynującą w podejmowaniu decyzji przez władze samorządowe** - nastąpi uporządkowanie oraz ukierunkowanie wszystkich instrumentów wspierania przedsiębiorczości dostępnych na poziomie lokalnym, przez co możliwe stanie się zwiększenie efektywności zadań realizowanych przez władze samorządowe;
- **pobudzającą i integrującą układ podmiotowy regionu** - władze samorządowe występują jako naturalny organizator i lider w całym układzie podmiotowym;
- **regulacyjną i kontrolną** - program staje się wyznacznikiem podejmowanych decyzji realizujących zadania podmiotu programującego oraz umożliwia ocenę działań podejmowanych przez podmiot programujący;
- **informacyjną** - program jest zbiorem informacji o działaniach podejmowanych przez samorząd.

### Układ celów, priorytetów i działań programu

Struktura celów i działań programu jest następująca:

- cele programu;
- obszary priorytetowe;
- działania lub równoznaczne projekty.

*Cele programu* związane są z obszarami priorytetowymi i działaniami.

*Obszary priorytetowe* to ogólne obszary aktywności samorządu, które dotyczą obecnych i przyszłych przedsiębiorców.

*Działania/projekty*, to zestaw aktywności ujętych w formie *karty działania* obejmującej:

- nazwę działania;
- opis;
- podmiot koordynujący;
- podmioty uczestniczące w działaniu;
- zakres czasowy;
- źródła finansowania;
- wskaźniki.

### Układ podmiotowy

Do realizacji NPRP przewidziano układ podmiotowy składający się z następujących jednostek:

- Zespół doradczy (ZD);
- Koordynator programu (KP);
- Koordynatorzy działań (KD);
- Podmioty uczestniczące (PU).

*Zespół doradczy (ZD)*, to ciało kolegialne powołane przez Prezydenta Miasta Nowego Sącza spośród przedstawicieli władz publicznych, przedsiębiorców oraz instytucji otoczenia biznesu w celu monitorowania NPRP, w tym przeglądu jego realizacji i proponowania nowych instrumentów wspierania przedsiębiorczości.

*Koordinator programu (KP)* powołany jest przez Prezydenta Miasta Nowego Sącza. To lider, zajmujący się bieżącym zarządzaniem programem. Odpowiada za jego realizację i osiągnięte efekty. Do jego kompetencji należy:

- ustalenie procesu realizacji oraz aktualizacji programu;
- monitorowanie postępów w poszczególnych działaniach;
- proponowanie Prezydentowi Miasta Nowego Sącza koordinatorów poszczególnych działań oraz zmian w ich obsadzie;
- kreowanie i przyjmowanie propozycji nowych działań od beneficjentów programu;
- przygotowanie rocznego raportu oceny NPRP;
- weryfikacja i aktualizacja zapisów NPRP wspólnie z Zespołem doradczym.

*Koordinatorzy działań (KD)* powoływani są, na wniosek Koordynatora programu, przez Prezydenta Miasta Nowego Sącza. Odpowiadają za realizację powierzonych im działań, ich zakresów, osiągniętych efektów oraz kreowanie i przyjmowanie propozycji nowych projektów od beneficjentów działań. Przed rozpoczęciem realizacji działania KD opracowuje Kartę działania wg wzoru stanowiącego załącznik 1 do Programu i przedkłada ją KP.

Realizacja działań NPRP leży w gestii Prezydenta Miasta Nowego Sącza, który w drodze zarządzenia dokona szczegółowego podziału kompetencji związanych z wykonywaniem Programu.

*Podmioty uczestniczące (PU)*, to organizacje zaangażowane w realizację NPRP. Obejmują instytucje otoczenia biznesu, szkoły, uczelnie i ewentualnie inne jednostki zaproszone przez Prezydenta Miasta Nowego Sącza do udziału w projekcie.



### 3. Cele i priorytety Nowosądeckiego Programu Rozwoju Przedsiębiorczości

**Celem głównym** prezentowanego programu jest *rozwój gospodarczy Nowego Sącza poprzez wsparcie przedsiębiorczości przez władze Nowego Sącza oraz podmioty uczestniczące w realizacji programu*. Może on zostać osiągnięty poprzez realizację **celów szczegółowych**, wśród których można wskazać na:

- tworzenie warunków sprzyjających rozwojowi przedsiębiorczości dla przedsiębiorstw funkcjonujących oraz nowopowstałych;
- edukacja młodych mieszkańców Sądeczyny w zakresie przedsiębiorczości, kształtowanie postaw przedsiębiorczych;
- promocję Nowego Sącza, ośrodka przyjaznego dla przedsiębiorców;
- rozwój współpracy samorządów, przedsiębiorstw, instytucji otoczenia biznesu na Sądeczynie w zakresie rozwoju przedsiębiorczości;
- lepsze dopasowanie oferty edukacyjnej do potrzeb rynku;
- wzmocnienie lobbingu na rzecz interesów miasta i subregionu.

Cel główny NPRP nawiązuje do celu szczegółowego ujętego w Strategii Rozwoju Nowego Sącza do 2020 w obszarze strategicznym pn. „Gospodarka” w brzmieniu: *„Tworzenie mechanizmów wsparcia i warunków do rozwoju przedsiębiorczości i pozyskiwania inwestycji tworzących nowe miejsca pracy”*. Koreluje także z innymi celami Strategii Rozwoju Miasta zawartymi w obszarze strategicznym pn. „Gospodarka” oraz pn. „Rozwój instytucjonalny”.

#### **Priorytety Nowosądeckiego Programu Rozwoju Przedsiębiorczości (NPRP):**

W ramach NPRP zaprojektowano działania w czterech obszarach priorytetowych:

- 1) Zagospodarowanie przestrzenne;
- 2) Działania promocyjno-organizacyjne;
- 3) Tworzenie korzystnych warunków finansowych;
- 4) Działalność edukacyjno-informacyjna.

Efektom działań ujętych w programie będzie tworzenie sprzyjających warunków funkcjonowania oraz rozwoju obecnym i przyszłym przedsiębiorcom, w tym kształtowanie i rozwój postaw przedsiębiorczych wśród młodych mieszkańców miasta i subregionu.

#### **Zagospodarowanie przestrzenne**

Ten obszar priorytetowy ma kluczowe znaczenie dla działających i nowych przedsiębiorstw. Obejmuje taki zakres działań władz publicznych, który wiąże się między innymi z dostępnością komunikacyjną Nowego Sącza i subregionu; układem przestrzennym, w tym terenami inwestycyjnymi, infrastrukturą techniczną oraz kluczowymi inwestycjami nie tylko komunalnymi, ale też związanymi z możliwością zagospodarowania wolnego czasu. Działania te nie podlegają bezpośrednio NPRP, jednakże, nawiązując do rezultatów badań, NPRP przewiduje w tym obszarze działania informacyjne o postępach prac, szczególnie w zakresie terenów inwestycyjnych.

#### **Działania promocyjno-organizacyjne**

Działania z tego obszaru mają na celu usprawnienie obsługi przedsiębiorców w zakresie procedur administracyjnych oraz realizację projektów związanych z promocją Nowego Sącza i subregionu, jako miejsca przyjaznego i przychylnego dla prowadzenia biznesu oraz działających tu przedsiębiorstw.

#### **Tworzenie korzystnych warunków finansowych**

Przedsiębiorczość to zdolność podejmowania wyzwań na własny rachunek. Jednakże od władz samorządowych wymagać się powinno informowania o możliwych formach wsparcia inicjatyw prywatnych skierowanych do przedsiębiorców oraz potencjalnych inwestorów.

#### **Działalność edukacyjno-informacyjna**

Działania z tego zakresu mają duże znaczenie w procesie wspierania przedsiębiorczości. Proponowane działania skupione zostały wokół kształtowania postaw przedsiębiorczych wśród obywateli, w tym przede wszystkim studentów i uczniów oraz większego zaangażowania praktyków i doradców zawodowych w proces kształcenia przyszłych kadr gospodarczych. Działalność informacyjna powinna monitorować gospodarkę Sądeczyny i dostarczać spójnych informacji na temat trendów w gospodarce światowej, europejskiej oraz krajowej i regionalnej.

## 4. Projekty Nowosądeckiego Programu Rozwoju Przedsiębiorczości

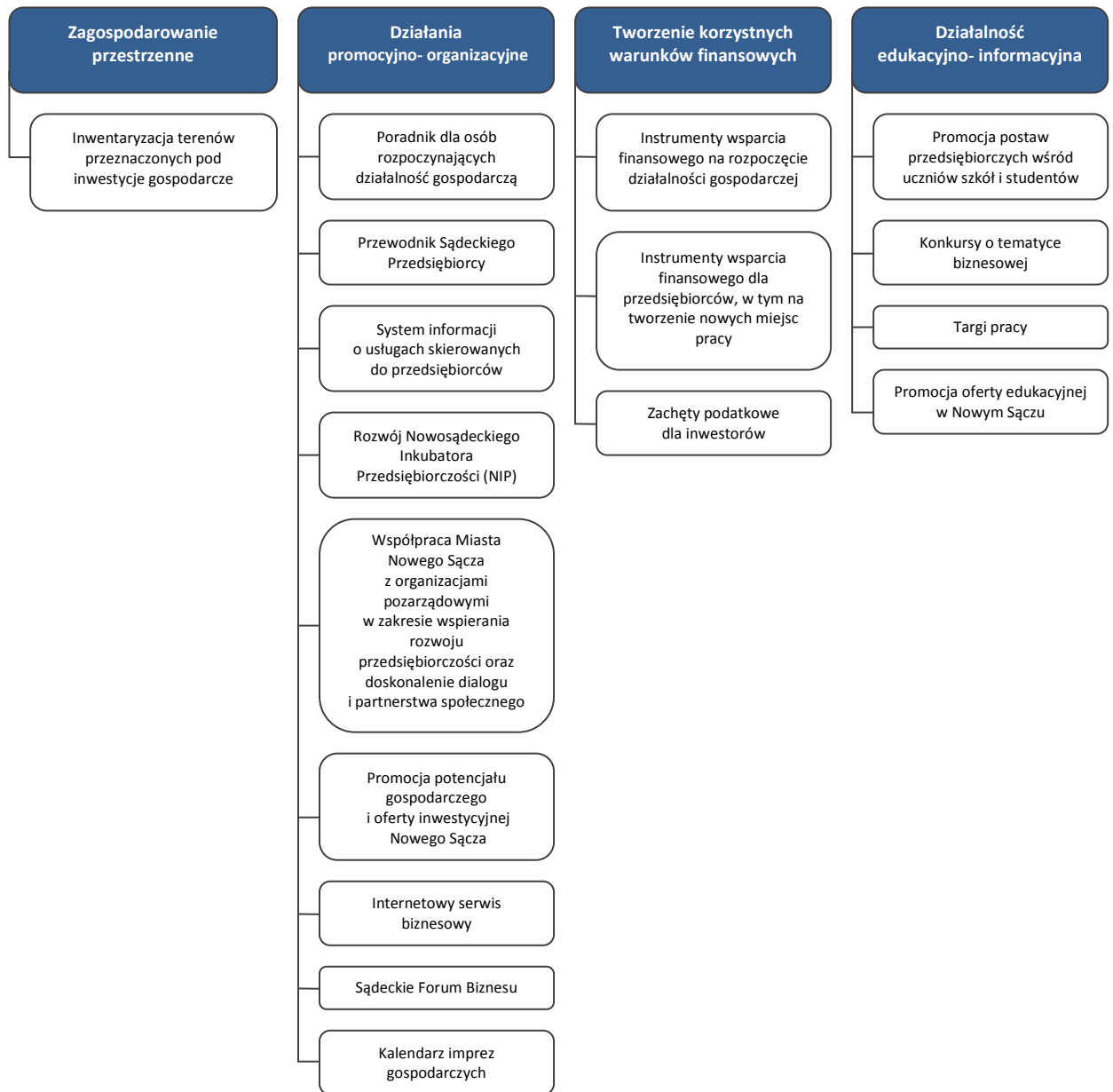
Mając na uwadze potrzeby w zakresie rozwoju przedsiębiorczości oraz zewnętrzne i wewnętrzne ograniczenia, w zakresie czterech priorytetów NPRP zaprojektowano 17 projektów. Część z nich swoim zasięgiem obejmować będzie więcej niż jeden obszar priorytetowy.

### Lista działań (projektów) ujętych w Nowosądeckim Programie Rozwoju Przedsiębiorczości:

1. Zagospodarowanie przestrzenne
  - 1.1 Inwentaryzacja terenów przeznaczonych pod inwestycje gospodarcze
2. Działania promocyjno-organizacyjne
  - 2.1 Poradnik dla osób rozpoczynających działalność gospodarczą
  - 2.2 Przewodnik Sądeckiego Przedsiębiorcy
  - 2.3 System informacji o usługach skierowanych do przedsiębiorców
  - 2.4 Rozwój Nowosądeckiego Inkubatora Przedsiębiorczości (NIP)
  - 2.5 Współpraca Miasta Nowego Sącza z organizacjami pozarządowymi w zakresie wspierania rozwoju przedsiębiorczości oraz doskonalenie dialogu i partnerstwa społecznego
  - 2.6 Promocja potencjału gospodarczego i oferty inwestycyjnej Nowego Sącza
  - 2.7 Internetowy serwis biznesowy
  - 2.8 Sądeckie Forum Biznesu
  - 2.9 Kalendarz imprez gospodarczych
3. Tworzenie korzystnych warunków finansowych
  - 3.1 Instrumenty wsparcia finansowego na rozpoczęcie działalności gospodarczej
  - 3.2 Instrumenty wsparcia finansowego dla przedsiębiorców, w tym na tworzenie nowych miejsc pracy
  - 3.3 Zachęty podatkowe dla inwestorów
4. Działalność edukacyjno - informacyjna
  - 4.1 Promocja postaw przedsiębiorczych wśród uczniów szkół i studentów
  - 4.2 Konkursy o tematyce biznesowej
  - 4.3 Targi pracy
  - 4.4 Promocja oferty edukacyjnej w Nowym Sączu

Zaprojektowane działania charakteryzuje zróżnicowany poziom szczegółowości, co wynika m.in. ze znaczenia poszczególnych projektów.

**Schemat prezentujący działania (projekty) ujęte w Nowosądeckim Programie Rozwoju Przedsiębiorczości**



## **Obszar priorytetowy 1: Zagospodarowanie przestrzenne**

### **Działanie nr 1.1:**

#### **Inwentaryzacja terenów przeznaczonych pod inwestycje gospodarcze**

##### **Opis:**

Sporządzenie i upublicznienie spisu terenów na obszarze Nowego Sącza przeznaczonych pod inwestycje gospodarcze. Ustalenie zasobów wolnych terenów oraz obiektów inwestycyjnych wraz z określeniem przeznaczenia terenu oraz dostępnej infrastruktury technicznej.

##### **Zakres czasowy:**

Rozpoczęcie realizacji po przyjęciu NPRP. Działanie realizowane na bieżąco.

##### **Źródła finansowania:**

Budżet miasta Nowego Sącza oraz inne dostępne źródła.

##### **Wskaźniki:**

- powierzchnia wolnych terenów inwestycyjnych;
- powierzchnia wolnych obiektów inwestycyjnych;
- inne wskaźniki.

## Obszar priorytetowy 2: **Działania promocyjno - organizacyjne**

### **Działanie nr 2.1:**

#### **Poradnik dla osób rozpoczynających działalność gospodarczą**

##### **Opis:**

Kontynuacja wydawania poradnika dla osób rozpoczynających działalność gospodarczą przez Wydział ds. Przedsiębiorczości Urzędu Miasta Nowego Sącza w wersji drukowanej i elektronicznej pn. „Moja firma w Nowym Sączu”. Omówione są w nim formalności wymagane przepisami prawa, jakich musi dokonać osoba fizyczna, aby rozpocząć działalność gospodarczą. Zawiera również informacje o miejscach w Nowym Sączu, gdzie przyszły przedsiębiorca może uzyskać pomoc doradczą i finansową na założenie oraz rozwój firmy.

Koordynator poszerzy poradnik o informacje dotyczące możliwości i warunki tworzenia firm w powiecie nowosądeckim lub, na początek, w ościennych gminach.

Link do strony internetowej Nowego Sącza z poradnikiem umieszczony zostanie na stronach internetowych podmiotów wspierających rozwój lokalnej przedsiębiorczości oraz internetowym serwisie biznesowym.

Poradnik będzie też dystrybuowany wśród uczniów szkół ponadgimnazjalnych oraz uczelni działających w Nowym Sączu.

##### **Zakres czasowy:**

Cyklicznie – coroczna aktualizacja, w pierwszym kwartale każdego roku.

##### **Źródła finansowania:**

Budżet miasta Nowego Sącza oraz inne dostępne źródła. W przypadku rozszerzenia wydania poradnika na Sądecczyznę, dodatkowo budżety zainteresowanych samorządów i podmiotów.

##### **Wskaźniki:**

- nakład wydrukowanego poradnika;
- liczba miejsc, w których poradnik jest dostępny w formie drukowanej;
- liczba stron internetowych, na których została zamieszczona informacja o poradniku;
- inne wskaźniki.

### **Działanie nr 2.2:**

#### **Przewodnik Sądeckiego Przedsiębiorcy**

##### **Opis:**

Kontynuacja publikacji informatora pn. „Przewodnik Sądeckiego Przedsiębiorcy” dla przedsiębiorców o instytucjach działających na terenie Nowego Sącza świadczących na ich rzecz bezpłatne usługi. Przewodnik zawiera informacje o zakresie działania oraz dane adresowe podmiotów z terenu Nowego Sącza, gdzie przedsiębiorca załatwia sprawy związane z prowadzoną działalnością oraz może uzyskać bezpłatne usługi doradcze i informacyjne dotyczące swojej działalności. Istnienie informatora będącego kompendium wiedzy o instytucjach świadczących takie usługi sprawdziło się w dotychczasowych działaniach informacyjnych prowadzonych przez Urząd Miasta Nowego Sącza, dlatego formuła przewodnika powinna być kontynuowana i wzbogacana.

Wskazane jest rozszerzenie wydania informatora poprzez skierowanie go do przedsiębiorców z całej Sądecczyzny oraz włączenie do jego redagowania innych samorządów.

##### **Zakres czasowy:**

Cyklicznie - coroczna aktualizacja, w pierwszym kwartale każdego roku.

##### **Źródła finansowania:**

Budżet miasta Nowego Sącza oraz inne dostępne źródła. W przypadku rozszerzenia wydania przewodnika na Sądecczyznę, dodatkowo budżety zainteresowanych samorządów i podmiotów.

##### **Wskaźniki:**

- nakład wydrukowanego przewodnika;
- liczba instytucji, o których zamieszczono informacje w przewodniku;
- liczba miejsc, w których przewodnik jest dostępny w formie drukowanej;
- inne wskaźniki.

### **Działanie nr 2.3:**

#### **System informacji o usługach skierowanych do przedsiębiorców**

##### **Opis:**

Na terenie Nowego Sącza funkcjonują instytucje publiczne oraz otoczenia biznesu, które wspomagają przedsiębiorców świadcząc usługi informacyjne, doradcze, szkoleniowe oraz finansowe. Oferta ta jest bogata, ale rozproszona. Małe firmy czują się zagubione na rynku usług przeznaczonych specjalnie dla nich. Doprowadzenie do współpracy instytucji publicznych oraz otoczenia biznesu świadczących usługi dla działających i przyszłych przedsiębiorców doprowadzi do uporządkowania oferty, stopniowej standaryzacji usług poprzez co umożliwi lepszą identyfikację potrzeb w tym zakresie.

Realizacja projektu będzie polegała na:

- identyfikacji instytucji oraz rodzaju usług świadczonych dla przedsiębiorców;
- pozyskanie instytucji gotowych do podjęcia współpracy;
- stworzenie wspólnego katalogu usług oraz publikowanie go na stronie internetowej Nowego Sącza oraz zainteresowanych instytucji;
- przyjęcie zasad wspólnej promocji, kierowania przedsiębiorców do właściwych rzeczowo instytucji oraz zachowania standardów jakościowych świadczonych usług.

##### **Zakres czasowy:**

Rozpoczęcie realizacji po przyjęciu NPRP. Działanie realizowane na bieżąco.

##### **Źródła finansowania:**

Budżet miasta Nowego Sącza oraz inne dostępne źródła.

##### **Wskaźniki:**

- liczba usług ujętych w katalogu usług;
- liczba instytucji współpracujących w ramach systemu wymiany informacji;
- inne wskaźniki.

### **Działanie nr 2.4:**

#### **Rozwój Nowosądeckiego Inkubatora Przedsiębiorczości (NIP)**

##### **Opis:**

Pełne wykorzystanie potencjału NIP jako miejsca powstawania i rozwoju nowych firm, w szczególności poprzez dopasowanie jego oferty do potrzeb firm, łatwy dostęp do informacji w tym zakresie oraz adaptację kolejnych pomieszczeń przeznaczonych na wynajem dla nowopowstałych firm. Realizacja projektu powinna zostać rozpoczęta od przeprowadzenia analizy dotychczasowej działalności NIP oraz opracowania planu rozwoju NIP.

##### **Zakres czasowy:**

Rozpoczęcie realizacji po przyjęciu NPRP. Działanie realizowane na bieżąco.

##### **Źródła finansowania:**

Budżet miasta Nowego Sącza oraz inne dostępne źródła.

##### **Wskaźniki:**

- powierzchnia NIP przeznaczona na wynajem;
- liczba firm prowadzących działalność w NIP;
- liczba osób zatrudnionych w firmach prowadzących działalność w NIP;
- liczba osób korzystających z usług doradczych w NIP;
- inne wskaźniki.

**Działanie nr 2.5:****Współpraca Miasta Nowego Sącza z organizacjami pozarządowymi w zakresie wspierania rozwoju przedsiębiorczości oraz doskonalenie dialogu i partnerstwa społecznego****Opis:**

Włączenie organizacji pozarządowych działających na terenie Nowego Sącza do realizacji zadań w zakresie kształtowania postaw przedsiębiorczych w różnych środowiskach, w szczególności wśród młodzieży szkół ponadgimnazjalnych oraz szkół wyższych.

Współpraca powinna się odbywać na podstawie ustalanego corocznie przez Miasto Nowy Sącz „Programu współpracy miasta Nowego Sącza z organizacjami pozarządowymi oraz innymi podmiotami prowadzącymi działalność pożytku publicznego”. W programie należałoby utworzyć nowy obszar współpracy o nazwie „Działalność wspomagająca rozwój przedsiębiorczości”. Obszar ten jest zgodny z zapisami ustawy o działalności pożytku publicznego i o wolontariacie.

Celem tego działania jest rozbudowa systemu komunikacji pomiędzy różnymi partnerami dla zapewnienia efektywnej obsługi, m.in. rynku pracy. Dialog społeczny i partnerstwo umożliwią wypracowanie zestawu instrumentów umożliwiających stopniowe dostosowywanie kwalifikacji zasobów ludzkich do oczekiwań rynku pracy oraz elastyczne reagowanie na procesy na nim występujące. Czynniki te w efekcie prowadzą do wzmocnienia potencjału instytucji dialogu społecznego i instytucji partnerskich.

Działanie określa kierunki lokalnej polityki rynku pracy opartej na dialogu i partnerstwie społeczno - publicznym, na którą składa się współpraca lub współudział z partnerami lokalnego rynku pracy realizującymi programy i projekty związane z rynkiem pracy.

Realizacja działania będzie prowadziła do doskonalenia modelu współpracy ze służbami pomocy społecznej, organizacjami pozarządowymi, środowiskiem gospodarczym, instytucjami rynku pracy i innymi partnerami na rzecz ograniczania bezrobocia oraz problemów z nim związanych, poprzez:

- tworzenie miejsc pracy i rozwoju przedsiębiorczości;
- podnoszenie jakości kapitału ludzkiego;
- wsparcie grup defaworyzowanych na rynku pracy;
- wsparcie osób zagrożonych wykluczeniem społecznym, integracji społeczno-zawodowej;
- wsparcie reintegracji.

**Zakres czasowy:**

Ustalenie propozycji zadań do ujęcia w programie współpracy - druga połowa 2012 roku. Realizacja zadań zatwierdzonych w ramach programu współpracy - od stycznia 2013 roku. Działanie realizowane na bieżąco.

**Źródła finansowania:**

Budżet miasta Nowego Sącza oraz inne dostępne źródła.

**Wskaźniki:**

- liczba zorganizowanych spotkań;
- liczba zorganizowanych inicjatyw partnerskich;
- inne wskaźniki - wskaźniki zostaną ustalone dla poszczególnych zadań zatwierdzonych do realizacji w ramach programu współpracy.

## **Działanie nr 2.6:**

### **Promocja potencjału gospodarczego i oferty inwestycyjnej Nowego Sącza**

#### **Opis:**

Opracowany zostanie system wzajemnej i wspólnej promocji Nowego Sącza oraz podmiotów gospodarczych. Promocja będzie się odbywać m.in. poprzez udział przedsiębiorców w delegacjach przedstawicieli władz samorządowych do miast partnerskich, wspólny udział w misjach gospodarczych, targach, konferencjach, wydarzeniach kulturalnych i sportowych, przygotowywanie wspólnych materiałów promocyjnych oraz ich dystrybucja.

Opracowanie oferty inwestycyjnej Nowego Sącza i subregionu przedstawiającej informacje o warunkach inwestowania, w tym m.in. o dostępnych terenach inwestycyjnych, strukturze i potencjale zasobów ludzkich, rozwijających się sektorach gospodarki oraz zachętach i ułatwieniach dla inwestorów.

Oferta inwestycyjna będzie ogólnodostępna w formie elektronicznej jak i drukowanej (foldery promocyjne), również w obcych wersjach językowych. Docelowo powinna być promowana na internetowym serwisie biznesowym.

Zostanie także przygotowany pakiet/program rozwoju współpracy pomiędzy Nowym Sączem, a miastami partnerskimi w zakresie współpracy gospodarczej, obejmujący m.in.:

- wzajemną promocję firm i ich oferty w miastach partnerskich;
- wsparcie ze strony urzędów miast partnerskich dla firm z Nowego Sącza chcących rozwijać swoją działalność na tamtych rynkach;
- wzajemna promocja oferty kulturalnej, turystycznej i edukacyjnej (uczelnie).

#### **Zakres czasowy:**

Rozpoczęcie realizacji po przyjęciu NPRP. Działanie realizowane na bieżąco.

#### **Źródła finansowania:**

Budżet miasta Nowego Sącza oraz inne dostępne źródła.

#### **Wskaźniki:**

- liczba dystrybuowanych materiałów promocyjnych;
- liczba imprez/wydarzeń i akcji promujących Nowy Sącz, jego potencjał gospodarczy oraz ofertę inwestycyjną;
- liczba stron internetowych, na których została umieszczona informacja o ofercie inwestycyjnej;
- inne wskaźniki.

## **Działanie nr 2.7:**

### **Internetowy serwis biznesowy**

#### **Opis:**

Stworzenie i administrowanie internetowym serwisem biznesowym.

Celem powstania serwisu jest prezentacja ważnych informacji dla obecnych i przyszłych przedsiębiorców. Informacje w serwisie byłyby uzupełniane przez urzędy i instytucje, które przyłączą się do realizacji tego działania. Wśród podstawowych kryteriów oceny serwisu powinny być użyteczność, zakres i aktualność informacji. Bezpośrednim adresatem serwisu będą przedsiębiorcy, osoby zainteresowane założeniem działalności gospodarczej oraz potencjalni inwestorzy.

Działalność serwisu przyczyni się do szybszego przepływu i dostępu do informacji, co wpłynie na rozwój gospodarczy miasta i regionu.

#### **Zakres czasowy:**

Rozpoczęcie realizacji od 2013 roku. Działanie realizowane na bieżąco.

#### **Źródła finansowania:**

Budżet miasta Nowego Sącza oraz inne dostępne źródła.

#### **Wskaźniki:**

- liczba podmiotów zaangażowanych w tworzenie serwisu;
- statystyki aktywności w serwisie;
- inne wskaźniki.



#### **Działanie nr 2.8:**

### **Sąddeckie Forum Biznesu**

#### **Opis:**

Sąddeckie Forum Biznesu to forum wymiany doświadczeń pomiędzy przedsiębiorcami, przedstawicielami organizacji branżowych, instytucji otoczenia biznesu, samorządów lokalnych, organów publicznych, osób o ugruntowanym autorytecie - liderów opinii i innych instytucji. W forum mogą uczestniczyć przedstawiciele wymienionych środowisk z miast partnerskich Nowego Sącza.

Forum będzie miało na celu wsparcie i promocję przedsiębiorczości na terenie Sądecczyzny oraz nawiązania współpracy pomiędzy jego uczestnikami. Forum będzie stanowiło zachętę dla potencjalnych inwestorów do podjęcia działań inwestycyjnych na Sądecczyźnie.

Przewiduje się blok przedsięwzięć promujących przedsiębiorczość raz w roku, w ramach tygodnia przedsiębiorczości, w czasie którego zorganizowane będzie Sąddeckie Forum Biznesu.

#### **Zakres czasowy:**

Rozpoczęcie realizacji od 2013 roku. Wydarzenie organizowane raz w roku, zwłaszcza w tygodniu przedsiębiorczości.

#### **Źródła finansowania:**

Budżet miasta Nowego Sącza oraz inne dostępne źródła.

#### **Wskaźniki:**

- liczba uczestników forum;
- liczba zorganizowanych paneli i spotkań;
- liczba rozpowszechnionych materiałów promocyjnych;
- inne wskaźniki.

#### **Działanie nr 2.9:**

### **Kalendarz imprez gospodarczych**

#### **Opis:**

Opracowanie bazy danych o stałych wydarzeniach gospodarczych takich jak imprezy, konferencje, targi odbywające się na terenie Nowego Sącza i Sądecczyzny. Kalendarz będzie publikowany na stronach internetowych Nowego Sącza, zainteresowanych samorządów oraz organizacji gospodarczych, jak i w różnych publikacjach zwartych.

#### **Zakres czasowy:**

Rozpoczęcie realizacji po przyjęciu NPRP. Działanie realizowane na bieżąco.

#### **Źródła finansowania:**

Budżet miasta Nowego Sącza oraz inne dostępne źródła.

#### **Wskaźniki:**

- liczba informacji o wydarzeniach gospodarczych umieszczonych w kalendarzu imprez;
- liczba podmiotów prezentujących / promujących kalendarz;
- inne wskaźniki.

## Obszar priorytetowy 3: **Tworzenie korzystnych warunków finansowych**

### **Działanie nr 3.1:**

#### **Instrumenty wsparcia finansowego na rozpoczęcie działalności gospodarczej**

##### **Opis:**

Kontynuacja udzielania wsparcia finansowego osobom zarejestrowanym w urzędzie pracy na uruchomienie działalności gospodarczej. Zadanie realizowane jest przez Sądecki Urząd Pracy zgodnie z obowiązującymi w tym zakresie przepisami prawa krajowego.

Dodatkowo w zakresie realizacji tego działania przewiduje się zbieranie oraz rozpowszechnianie informacji o innych dostępnych źródłach uzyskania pomocy finansowej na założenie firmy, w szczególności z dotacji unijnych, pożyczek preferencyjnych.

##### **Zakres czasowy:**

Działanie realizowane na bieżąco.

##### **Źródła finansowania:**

Budżet miasta Nowego Sącza oraz inne dostępne źródła.

##### **Wskaźniki:**

- liczba firm uruchomionych w oparciu o dofinansowanie z urzędu pracy;
- liczba rozpowszechnianych informacji o możliwych formach wsparcia na rozpoczęcie działalności gospodarczej;
- wielkość udzielonego wsparcia finansowego (pomocy publicznej);
- inne wskaźniki.

### **Działanie nr 3.2:**

#### **Instrumenty wsparcia finansowego dla przedsiębiorców, w tym na tworzenie nowych miejsc pracy**

##### **Opis:**

Kontynuacja udzielania przedsiębiorcom wsparcia finansowego ze środków publicznych będących w dyspozycji Prezydenta Miasta Nowego Sącza na zasadach określonych we właściwych przepisach unijnych, krajowych oraz lokalnych. Wsparcie finansowe udzielane jest zgodnie z przepisami dotyczącymi pomocy publicznej. Przykładowe rodzaje stosowanego wsparcia:

- **stawki preferencyjne podatku od nieruchomości dla określonych rodzajów działalności gospodarczej.**  
Określając wysokości stawek podatku od nieruchomości na 2012 rok Rada Miasta Nowego Sącza Uchwałą Nr XVIII/153/2011 z dnia 22 listopada 2011 r., po raz pierwszy wprowadziła stawki preferencyjne do stawki podstawowej dla określonych grup przedmiotów opodatkowania związanych z działalnością gospodarczą. Niższa stawka podatkowa została ustalona dla budynków lub ich części oraz budowli lub ich części zajętych na prowadzenie działalności gospodarczej w zakresie rzemiosła zanikającego, np. szewstwa, antykwariatów, parasolnictwa, introligatorstwa polegającego na oprawie starych ksiąg, konserwacji dzieł sztuki, modniarstwa, zduństwa, rymarstwa i snycerstwa. Podstawowym argumentem przemawiającym za przyjęciem stawek preferencyjnych była ochrona oraz zachowanie zanikającego rzemiosła, trwale wpisanego w unikalny klimat i tradycję miasta. Raport z realizacji NPRP powinien zawierać opinię samorządu rzemiosła dot. zasadności stosowania tej formy pomocy.
- **ulgi w spłacie podatków i opłat**, np. ulgi w spłacie podatku od nieruchomości, od środków transportowych, opłaty z tytułu użytkowania wieczystego, czynszu dzierżawnego.
- **wynajem pomieszczeń biurowych i usługowych po cenach niższych niż ceny rynkowe** w budynku Nowosądeckiego Inkubatora Przedsiębiorczości.
- **wsparcie dla pracodawców tworzących nowe miejsca pracy** realizowane przez Sądecki Urząd Pracy. Celem wsparcia jest kreowanie nowych miejsc pracy, promocja przedsiębiorczości wśród mieszkańców miasta Nowego Sącza oraz wspieranie pracodawców w utrzymaniu dotychczasowych miejsc pracy. Pracodawca tworzący nowe miejsca pracy może otrzymać pomoc w formie zorganizowania szkoleń pod swoje potrzeby oraz otrzymanie pomocy finansowej przy tworzeniu miejsc pracy.

Dodatkowo w zakresie realizacji tego działania przewiduje się zbieranie oraz rozpowszechnianie informacji wśród przedsiębiorców o innych dostępnych źródłach uzyskania pomocy finansowej na rozwój firmy, w szczególności z dotacji unijnych, pożyczek preferencyjnych.

**Zakres czasowy:**

Działanie realizowane na bieżąco.

**Źródła finansowania:**

Budżet miasta Nowego Sącza oraz inne dostępne źródła.

**Wskaźniki:**

- liczba beneficjentów wsparcia (pomocy publicznej) wg przeznaczenia;
- powierzchnia nieruchomości korzystających ze stawek preferencyjnych;
- wielkość udzielonego wsparcia (pomocy publicznej) przedsiębiorcom wg przeznaczenia;
- liczba osób skierowanych do prac interwencyjnych;
- liczba utworzonych miejsc pracy;
- inne wskaźniki.

**Działanie nr 3.3:**

**Zachęty podatkowe dla inwestorów**

**Opis:**

Kontynuacja realizacji oraz monitorowania efektów funkcjonujących programów pomocowych wspierających powstawanie na terenie Nowego Sącza nowych inwestycji oraz parków technologicznych. Na dzień uchwalania NPRP obowiązują cztery uchwały Rady Miasta Nowego Sącza w zakresie obejmującym zachęty podatkowe dla inwestorów, tj.:

- Uchwała Nr XX/187/2011 Rady Miasta Nowego Sącza z dnia 30 grudnia 2011 r., w sprawie zwolnień od podatku od nieruchomości w ramach regionalnej pomocy inwestycyjnej na nowe inwestycje w zakresie obiektu sportu i rekreacji;
- Uchwała Nr LXV/674/2010 Rady Miasta Nowego Sącza z dnia 18 maja 2010 r., w sprawie udzielania pomocy *de minimis* na wspieranie inwestycji w obrębie parków technologicznych w formie zwolnienia od podatku od nieruchomości;
- Uchwała Nr XVI/211/2007 Rady Miasta Nowego Sącza z dnia 25 września 2007 r., w sprawie udzielania przedsiębiorcom zwolnień od podatku od nieruchomości, stanowiących regionalną pomoc inwestycyjną na lata 2007 - 2013;
- Uchwała Nr LXXII/908/2006 Rady Miasta Nowego Sącza z dnia 17 października 2006 r., w sprawie udzielania przez Miasto Nowy Sącz pomocy regionalnej na wspieranie nowych inwestycji lub tworzenie nowych miejsc pracy związanych z inwestycją.

Przedsiębiorca realizujący inwestycje na terenie Nowego Sącza ma możliwość skorzystania ze zwolnienia od podatku od nieruchomości. Zwolnieniu podlegają budynki oraz budowle bądź ich części powstałe jako nowa inwestycja, związane z prowadzeniem działalności gospodarczej. Warunki nabycia prawa do zwolnienia określone zostały w ww. uchwałach Rady Miasta Nowego Sącza. Zwolnienie podatkowe stanowi dla przedsiębiorcy pomoc publiczną. W zależności od przeznaczenia inwestycji, inwestor może korzystać ze zwolnienia od podatku przez okres maksymalnie kolejnych 10 lat.

Raport z realizacji NPRP powinien zawierać informacje z wykonania ww. programów pomocowych, w szczególności wskazywać na rodzaje inwestycji powstałych na terenie miasta, które korzystają z pomocy wynikającej z ww. uchwał Rady Miasta Nowego Sącza, ilość nowych miejsc pracy związanych z tymi inwestycjami oraz wielkość pomocy publicznej przekazanej do przedsiębiorców z tego tytułu.

**Zakres czasowy:**

Działanie realizowane na bieżąco.

**Źródła finansowania:**

Budżet miasta Nowego Sącza oraz inne dostępne źródła.

**Wskaźniki:**

- liczba beneficjentów programów pomocowych;
- wielkość udzielonej pomocy publicznej na nowe inwestycje;
- powierzchnia nieruchomości powstałych w wyniku nowych inwestycji;
- inne wskaźniki.

## Obszar priorytetowy 4: **Działalność edukacyjno - informacyjna**

### **Działanie nr 4.1:**

#### **Promocja postaw przedsiębiorczych wśród uczniów szkół i studentów**

##### **Opis:**

Spotkania, prezentacje, warsztaty, dni otwarte u lokalnych przedsiębiorców z udziałem młodzieży szkół ponadgimnazjalnych i sądeckich uczelni wyższych. W spotkaniach uczestniczyć będą przedstawiciele branżowych organizacji biznesowych, przedsiębiorcy.

Tematyka spotkań:

- prezentacja podstawowych zagadnień związanych z prowadzeniem działalności gospodarczej;
- prezentacja zasad i warunków współpracy pomiędzy osobami zakładającymi działalność gospodarczą, a instytucjami finansowymi;
- spotkania z przedsiębiorcami i innymi przedstawicielami biznesu;
- prezentacja innych zagadnień związanych z przedsiębiorczością.

Celem organizowanych spotkań ma być zachęcenie młodych ludzi do zakładania własnej działalności gospodarczej poprzez przybliżenie tematyki, zaprezentowanie osób, które prowadzą już z sukcesem działalność gospodarczą oraz budowanie pozytywnego wizerunku przedsiębiorcy.

Szczególne uwagę należy poświęcić organizacji „otwartych dni w przedsiębiorstwach”. Celem wizyt jest zetknięcie się uczniów z praktyką biznesu. Ponadto organizacja takich wydarzeń umożliwi młodzieży poznanie oczekiwań przedsiębiorców wobec potencjalnych pracowników, poznanie ich opinii nt. rynku pracy. Organizacja takich wydarzeń będzie również okazją do promocji firm i ich oferty.

##### **Zakres czasowy:**

Rozpoczęcie realizacji po przyjęciu NPRP. Działanie realizowane na bieżąco.

##### **Źródła finansowania:**

Budżet miasta Nowego Sącza oraz inne dostępne źródła.

##### **Wskaźniki:**

- liczba szkół i uczelni biorących udział w projekcie;
- liczba spotkań w przedsiębiorstwach;
- liczba uczestników spotkań;
- inne wskaźniki.

### **Działanie nr 4.2:**

#### **Konkursy o tematyce biznesowej**

##### **Opis:**

Celem projektu jest identyfikacja organizowanych dotychczas konkursów o tematyce biznesowej i ich promocja wśród uczniów i studentów. Działanie to może zostać rozszerzone o ocenę i recenzję poszczególnych konkursów organizowanych przez podmioty związane i niezależne od samorządu lokalnego. Dotychczasowa oferta konkursów biznesowych może być rozszerzana.

Podmiot koordynujący projekt będzie realizował następujące działania:

- identyfikacja obecnych konkursów;
- uzupełnienie oferty o dodatkowe projekty zgłaszane przez inne podmioty;
- promocja kalendarza wydarzeń – konkursów wśród szkół i uczelni.

Celem działania jest promocja postaw przedsiębiorczych wśród młodych ludzi. Gala finałowa - podsumowanie konkursów może się odbyć podczas tygodnia przedsiębiorczości.

##### **Zakres czasowy:**

Rozpoczęcie realizacji po przyjęciu NPRP. Działanie realizowane na bieżąco.

##### **Źródła finansowania:**

Budżet miasta Nowego Sącza oraz inne dostępne źródła - podmiotów uczestniczących w projekcie.

##### **Wskaźniki:**

- liczba realizowanych konkursów;
- liczba osób uczestniczących w konkursach;
- inne wskaźniki.

**Działanie nr 4.3:****Targi pracy****Opis:**

Cykliczna impreza, gdzie m.in. lokalni pracodawcy będą mogli zaprezentować swoją działalność oraz wskazać bieżące zapotrzebowanie i stawiane wobec pracowników wymagania, a także dokonać prezentacji ofert pracy lub propozycji miejsc pracy oraz pozyskać do pracy kandydatów odpowiadających wymaganiom poszczególnych pracodawców.

**Zakres czasowy:**

Działanie realizowane na bieżąco, cyklicznie - raz w roku.

**Źródła finansowania:**

Budżet miasta Nowego Sącza oraz inne dostępne źródła.

**Wskaźniki:**

- liczba podmiotów zaangażowanych w projekt;
- liczba uczestników;
- liczba zaprezentowanych ofert;
- inne wskaźniki.

**Działanie nr 4.4:****Promocja oferty edukacyjnej w Nowym Sączu****Opis:**

Celem proponowanych działań będzie promocja oferty edukacyjnej zorientowanej na potrzeby rynku. Podstawą do działań promocyjnych byłaby ocena dokonana przez zespół ekspertów powołanych przez koordynatora działania.

Ocena odbywałaby się raz w roku w oparciu np. o prezentacje ofert podczas specjalnej sesji. Oceny dokonywaliby m.in. przedstawiciele środowisk biznesowych.

Oferty wyróżnione w projekcie mogłyby cieszyć się specjalnym certyfikatem np. na okres 1 roku. Promocja odbywałaby się m.in. poprzez:

- prezentację publiczną podczas różnych imprez np. podczas Sądeckiego Forum Biznesu, targów pracy;
- poprzez projektowany internetowy serwis biznesowy;
- poprzez różne publikacje i rekomendacje środowisk biznesowych.

Podmioty, które uzyskały wyróżnienie dla swoich ofert edukacyjnych i szkoleniowych mogłyby wykorzystywać ten fakt w swoich działaniach promocyjnych.

**Zakres czasowy:**

Rozpoczęcie realizacji po przyjęciu NPRP. Działanie realizowane na bieżąco, cyklicznie - raz w roku.

**Źródła finansowania:**

Budżet miasta Nowego Sącza oraz inne dostępne źródła.

**Wskaźniki:**

- liczba podmiotów zgłaszających ofertę edukacyjną i szkoleniową do konkursu;
- liczba podmiotów korzystających z recenzji / ocen;
- liczba osób uczestnicząca w wydarzeniu, podczas którego prezentowane będą recenzje ofert;
- inne wskaźniki.

## 5. Zasady monitoringu oraz oceny programu

Ważnym elementem wdrażania NPRP jest prowadzenie systemu oceny i monitorowania realizacji działań. Monitorowanie i ocena są dwoma ściśle połączonymi obszarami. Monitoring jest badaniem osiągniętych wyników w porównaniu do oczekiwań i oparty jest w Programie na analizie wskaźników związanych z działaniami. Monitoringiem poszczególnych działań zajmują się ich koordynatorzy.

Ocena wiąże się z analizą informacji pochodzących z monitoringu i innych źródeł, mająca na celu określenie i wytłumaczenie efektów działań. Skutkiem dokonanej oceny powinny być korekty i aktualizacja zapisów NPRP. W ocenę zaangażowany jest Zespół doradczy i Koordynator programu.

Głównym podmiotem odpowiedzialnym za całościowy monitoring wdrażania Programu oraz bieżące koordynowanie jego realizacji będzie Prezydent Miasta Nowego Sącza.

Koordynator programu w oparciu o roczne raporty oceny z wykonania działania sporządza raport oceny rocznej z realizacji Programu, który następnie przedkłada do opinii Zespołowi doradczemu i Prezydentowi Miasta Nowego Sącza. Prezydent Miasta Nowego Sącza przedstawia Radzie Miasta Nowego Sącza informację o stopniu realizacji NPRP.

Dokładny proces realizacji oraz aktualizacji NPRP, w tym terminy spotkań Zespołu doradczego oraz sporządzania i przedkładania rocznych raportów z realizacji działań oraz NPRP, zostanie ustalony przez Koordynatora programu.

Przy projektowaniu zasad oceny wzięto pod uwagę wszystkie zalecane przez Komisję Europejską kryteria oceny takie, jak: trafność, użyteczność, skuteczność, efektywność, trwałość, spójność. Podczas oceny szacunkowej większość z tych kryteriów podlegała analizie na podstawie przeprowadzonego badania oraz doświadczenia członków Grupy roboczej.

Zatwierdzony przez Radę Miasta Nowego Sącza Nowosądecki Program Rozwoju Przedsiębiorczości, a następnie roczne raporty z jego realizacji będą publikowane na stronie internetowej Nowego Sącza [www.nowysacz.pl](http://www.nowysacz.pl).

## Załączniki

### Spis załączników:

- Załącznik 1: Karta działania;
- Załącznik 2: Raport oceny z wykonania działania;
- Załącznik 3: Raport oceny rocznej z realizacji NPRP.

### Załącznik 1

#### Karta działania

<b>Nr działania</b>	
<b>Nazwa</b>	
<b>Opis</b>	Charakterystyka działania/projektu z wyszczególnieniem adresatów działania oraz sposobu, w jaki projekt przysłuży się rozwojowi przedsiębiorczości w odniesieniu do celów szczegółowych. Każde działanie może składać się z jednej lub kilku operacji, np. działanie związane z konkursami to konkretne konkursy.
<b>Koordynator działania</b>	Podmiot, który będzie odpowiedzialny za realizację całego działania i osiągnięcie zakładanych efektów
<b>Podmioty uczestniczące</b>	Wszystkie podmioty, które przejawiają aktywność w danym działaniu, podmioty wymienione z nazwy ze wskazaniem ich roli w projekcie.
<b>Zakres czasowy</b>	Ramy czasowe działania oraz częstotliwość realizacji poszczególnych czynności.
<b>Źródła finansowania</b>	Opis źródeł finansowania działania, ze szczególnym uwzględnieniem środków budżetowych.
<b>Wskaźniki</b>	Wskaźnik powinien składać się z definicji, wartości początkowej i docelowej oraz jednostki miary i źródła pozyskania danych. Do każdego działania należy wyznaczyć: <ul style="list-style-type: none"><li>• <b>wskaźnik(i) produktu</b>, odnoszą się do przedsięwzięć, mierzone są w jednostkach rzeczowych lub monetarnych, np. długość zbudowanych linii kolejowych, liczba osób przeszkolonych, liczba przedsiębiorstw, którym udzielono finansowego wsparcia, itd., oraz</li><li>• <b>wskaźnik(i) rezultatu</b>, odnoszą się do bezpośrednich i natychmiastowych efektów programu dla bezpośrednich beneficjentów, dostarczają informacji na temat zmian m.in. w zachowaniu, potencjale lub działalności beneficjentów. Mogą być to wskaźniki rzeczowe np. skrócenie czasu podróży, liczba wypadków samochodowych, lub finansowe np. mobilizacja zasobów sektora prywatnego, spadek kosztów transportu.</li></ul>

## Załącznik 2

### Raport z wykonania działania

Raport z realizacji działania jest przygotowywany przez Koordynatora działania i przedstawiany Koordynatorowi programu. Bazuje na analizie wskaźników działania oraz opisie. Przyjmuje się standaryzację raportów z działania według poniższego schematu:

<b>Nazwa działania</b>					
<b>Koordynator działania</b>					
<b>Wskaźniki</b>	Nazwa (i jednostki miary)	Źródło	Wartość bazowa	Wartość docelowa	Wartość osiągnięta
<b>Przebieg realizacji projektu</b>	Opis realizowanych operacji, ze szczególnym uwzględnieniem: <ul style="list-style-type: none"><li>osiągania wartości docelowych wskaźników;</li><li>współpracy z podmiotami uczestniczącymi;</li><li>wykonania budżetu działania.</li></ul>				
<b>Sugestie</b>	Uwagi związane z kontynuacją (lub zaprzestaniem) wykonywania działania.				

Kontynuacja działania w następnych okresach wymaga od raportującego odnoszenia się do całego przedziału czasowego realizacji działania.

## Załącznik 3

### Raport oceny realizacji NPRP

Raport związany z realizacją NPRP przygotowuje Koordynator programu i przedstawia go Zespołowi doradczemu. Składa się z następujących części:

- 1) przedstawienie otoczenia NPRP, przy wykorzystaniu źródeł pozaprogramowych;
- 2) realizacja działań i celów NPRP, oparty na analizie wskaźników.

Cel*	Nazwa ( i jednostki miary)	Źródło	Wartość bazowa	Wartość docelowa	Wartość osiągnięta
Szczegółowy 1					
Szczegółowy 2					

\*Zgodnie z założeniami programu wskaźniki celów wiążą się macierzowo ze wskaźnikami działań programu.

- 3) właściwa ocena, składająca się z analizy następujących kryteriów:

- spójności działań;
- użyteczności działań;
- trafności działań;
- skuteczności działań;
- efektywności działań;
- trwałości działań.

- 4) propozycje zmian i usprawnień, dotyczących:

- założeń programu;
- układu celów, priorytetów i działań programu;
- układu podmiotowego;
- procesu realizacji NPRP.



Autorzy opracowania dziękują osobom i organizacjom, bez pomocy których przeprowadzenie badań oraz prac nad projektem Nowosądeckiego Programu Rozwoju Przedsiębiorczości nie byłyby możliwe. Szczególne wyrazy podziękowania należą się pracownikom Wydziału ds. Przedsiębiorczości Urzędu Miasta Nowego Sącza, dyrektorom szkół, w których przeprowadzono badania, Państwowej Wyższej Szkole Zawodowej w Nowym Sączu, Wyższej Szkole Biznesu - NLU w Nowym Sączu, wszystkim respondentom (ekspertom, przedsiębiorcom, studentom i uczniom) oraz członkom Grupy roboczej zaproszonym do współpracy.

W skład Grupy roboczej do opracowania projektu Nowosądeckiego Programu Rozwoju Przedsiębiorczości weszli:

- **Józef Wiktor** - radny miasta Nowego Sącza, **Przewodniczący Grupy roboczej**;
- **Paulina Babula** - Instytut Ekonomiczny Państwowej Wyższej Szkoły Zawodowej w Nowym Sączu;
- **Marian Górnicki** - Wydział Edukacji Urzędu Miasta Nowego Sącza;
- **Magdalena Januszek-Gródek** - dyrektor Wydziału ds. Przedsiębiorczości Urzędu Miasta Nowego Sącza;
- **Michał Jasnosz** - właściciel P.P.H.U. JAS-POL POLIGRAFIA;
- **Paweł Kukła** - prezes zarządu Sądeckiej Izby Gospodarczej;
- **Ryszard Poradowski** - członek zarządu Powiatu Nowosądeckiego;
- **Marek Rutkowski** - kierownik Zakładu Marketingu Wyższej Szkoły Biznesu - NLU w Nowym Sączu;
- **Sławomir Sikora** - Biuro Prezydenta Miasta Urzędu Miasta Nowego Sącza;
- **Grzegorz Sus** - dyrektor Nowosądeckiego Inkubatora Przedsiębiorczości;
- **Walenty Szarek** - dyrektor Zespołu Szkół Elektryczno-Mechanicznych w Nowym Sączu;
- **Krzysztof Wnęć** - prezes zarządu Miasteczka Multimedialnego Sp. z o.o.;
- **Dariusz Woźniak** - dziekan Wydziału Przedsiębiorczości i Zarządzania, Wyższej Szkoły Biznesu - NLU w Nowym Sączu;
- **Jan Załubski** - prezes zarządu Zet Transport Sp. z o.o.

Przewodniczący Rady Miasta  
(-) *Jerzy Wituszyński*